

J-Link – Návod pro instalaci a použití

Software **J-link** je určen k nastavení uživatelských parametrů systému **JABLOTRON 100** správcem systému. V přehledných nastavovacích tabulkách umožňuje definovat uživatele a jejich přístupová oprávnění, provést diagnostiku systému a upravit kalendář pro ovládání automatizovaných funkcí (PG a ovládání systému).

S využitím softwaru **J-link** správce systému může zobrazit historii z paměti ústředny s možností přehledného filtrování událostí a snadného nalezení požadované události v historii.

Propojení ústředny a softwaru **J-Link** lze provést buď **Lokálním připojením pomocí USB kabelu**, nebo **Vzdáleným přístupem s využitím internetu**.

Program **J-Link** vyžaduje operační systém **Windows XP** nebo novější.

A/ Lokální připojení pomocí USB kabelu

Pro toto připojení není potřebná instalace softwaru **J-Link** do počítače. Ústředna zabezpečovacího systému Jablotron 100 obsahuje integrovanou microSD kartu, na které je **J-Link** instalován.

Postup připojení a spuštění programu:

1. Propojte ústřednu s počítačem USB-B kabelem.
2. V okně správce paměťových disků a souborů se zobrazí 2 disky **FLEXI_CFG** a **FLEXI_LOG**.
3. Otevřete disk **FLEXI_CFG** a jeho složku **j-link**.
4. Ve složce **j-link** vyberte a spusťte software **J-Link.exe**.
5. Oprávněnost k přístupu do systému potvrďte zadáním **Kódu správce**. Výrobně nastavený kód je **1*1234** (pokud v systému je použit systém kódů s prefixem) nebo **1234** (pokud prefix není využíván).
6. Proveďte potřebná nastavení. Popis pracovních oken a záložek pro nastavování je uveden v odstavci **C/**
7. Pokud budete využívat i možnosti vzdáleného přístupu do instalace pomocí internetu, potom si nastavení systému pojmenujte a uložte: **Soubor / Uložit databázi jako**. Soubor se uloží s příponou *.fdb a místo jeho uložení si zapamatujte.

B / Vzdálený přístup internetem

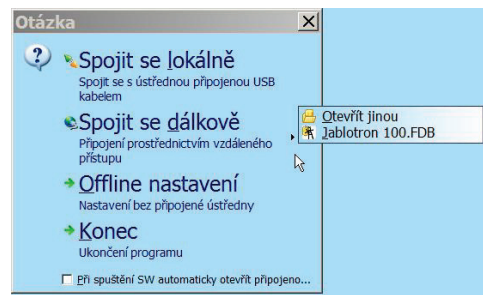
Pro umožnění vzdáleného přístupu je nutné nejprve **nainstalovat** program **J-Link** do počítače. Instalační verze programu je dostupná na www.jablotron.cz ve spodní části hlavní stránky v sekci **Pro montážní partnery / Ke stažení / Software / Software pro JABLOTRON 100**.

1. Vyberte místo pro uložení stahovaného instalačního souboru do počítače a následně potvrďte požadavek na stažení souboru.
2. Stažený soubor rozbalte a proveďte instalaci softwaru na cílové místo.

Pro vzdálený přístup je potřebné k nainstalovanému programu **J-Link** doplnit identifikační údaje příslušné ústředny. Těmito údaji jsou telefonní **Číslo SIM karty** a **Registrační kód ústředny**. Oba údaje jsou obsaženy:

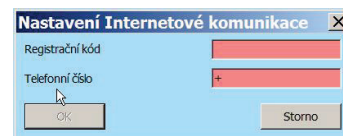
- a/ v průvodní dokumentaci dodaného zařízení,
- b/ v souboru *.fdb získaném postupem dle A7,
- c/ údaje nebo soubor si můžete vyžádat u instalačního technika.

Pokud máte k dispozici *.fdb soubor, spusťte **J-Link**, zvolte **Spojit se dálkově** a poté **Otevřít jinou** a pomocí správce souborů vyhledejte uložený soubor *.fdb.



Dále budete vyzváni k zadání kódu. Zadejte kód správce systému a označte položku **Zapamatovat**. Následně **J-Link** zobrazí okno s **Registračním kódem** a **Telefonním číslem** (převzaté z *.fdb souboru). Po potvrzení **OK** započne **J-Link** navazovat spojení. Pokud jste neoznačili položku **Zapamatovat**, tak po napojení na ústřednu budete vyzváni ještě jednou k zadání kódu správce systému. Zobrazí se pracovní okna a záložky **J-Linku** pro nastavování. Jejich popis je uveden v odstavci **C/**

Pokud nemáte k dispozici *.fdb soubor, ale znáte **Číslo SIM karty** a **Registrační kód ústředny**, spusťte **J-Link**, zvolte **Offline nastavení** a poté **Offline nový systém** a vyznačte verzi ústředny, se kterou se chcete spojit (JA-106 nebo JA-101). Pokud v ústředně máte zapojen komunikátor (JA-190X) na telefonní PSTN linku, tak toto označte. Zobrazí se pracovní okna a záložky **prázdné databáze J-Linku** pro nastavování. Stiskněte tlačítko **Internet** v horní liště **J-Linku**. Do vyvolaného okna **Nastavení Internetové komunikace** zapište **Telefonní číslo SIM karty** vložené do ústředny (v mezinárodním formátu, znak „+“ je již předvyplněn) a **Registrační kód ústředny**.



Po potvrzení **OK** započne **J-Link** navazovat spojení.

Zobrazí se pracovní okna a záložky **J-Linku připojené databáze**. Popis jejich nastavování je uveden v dalším odstavci **C/**.

C/ Pracovní okna a záložky J-Linku.

Zobrazení pracovních oken a záložek při lokálním nebo dálkovém spojení **J-Linku** s ústřednou viz obr.:



Záložka Uživatelé

Zakládá uživatele systému a nastavuje rozsah jejich oprávnění.

Jméno – Využívá se v SMS textových reportech událostí a ve výpisu paměti událostí (př. Jan Novák).

Telefonní číslo – Používá se pro reportování událostí, dále pro identifikaci uživatele při ovládání systému telefonem pomocí hlasového menu či pro aktivaci PG výstupů prozvoněním a SMS. Telefonní číslo je nutné uvádět vždy v mezinárodním formátu (př. +420123456789).

J-Link – Návod pro instalaci a použití

Kód - Přístupový kód uživatele se zadává ve formátu **p*nnnn** (**p = číslo pozice**, tzv. prefix, *** = oddělovač**, **nnnn = 4 číslice**). V případě vypnutého prefixu jen **nnnn**. Kód na pozicích 0 a 1 nelze vymazat (Servis a hlavní Správce), je však nutné jejich výrobní hodnotu změnit.

Karta – Slouží pro přiřazování přístupových karet (čipů). Každému uživateli lze přiřadit 2 karty. Karta se přiřadí zadáním výrobního čísla (lze sejmout čtečkou čarového kódu). Kartu lze též na pozici naučit pomocí čtečky **JA-190T** (zapojuje se do USB portu počítače).

Oprávnění – Určuje práva uživatele. Oprávnění na pozici 0 a 1 nelze změnit. Další podrobnosti viz odstavec Úroveň oprávnění uživatelů.

Sekce – Určuje, které sekce může uživatel (správce) ovládat. Správce s oprávněním na vymezený rozsah sekcí (výstupů PG) může dále nastavovat kódy a karty uživatelů, ale pouze v rámci tohoto svého vymezení. Má-li být uživatel oprávněn k přímému ovládní společné sekce, musí být současně oprávněn do všech podřízených sekcí.

PG – Určuje, které PG výstupy je uživatel oprávněn ovládat.

STOP – Možnost zablokovat uživatele. Zablokovat nelze pozici 0 (servisní technik) a 1 (hlavní správce).

Navržené změny jsou zobrazeny modře. Do ústředny se zapíše stiskem tlačítka **Uložit**, umístěným na spodní liště.

Úroveň oprávnění uživatelů

Systém umožňuje nastavit následující úroveň oprávnění:

Uživatel – může zapínat a vypínat střežení určených sekcí a ovládat přiřazené PG výstupy.

Panik – slouží pouze k vyvolání tísňového poplachu (neodjišťuje sekce).

Pouze PG – opravňuje pouze k ovládní programovatelných výstupů.

Zajisti – umožňuje zapnout střežení, nemůže jej vypnout.

Správce – může ovládat střežení a nastavovat oprávnění uživatelů v sekcích, pro které je oprávněn. Správce na pozici 1 je vždy oprávněn pro všechny sekce (hlavní správce). V systému může být nastaven libovolný počet správců s různou úrovní přístupu do sekcí.

Záložka Diagnostika

Slouží ke kontrole a zjišťování stavu periférií. Záložka je dostupná pouze pro Správce na pozici 1 (hlavní správce).

Paměť aktivace – zachycuje, k jaké aktivaci periferie došlo od posledního vymazání tohoto sloupce. Paměť všech periférií lze smazat tlačítkem **Vymazat paměť** (vpravo dole). Paměť vybrané periferie lze smazat pravým tlačítkem myši. Aktivace sabotážního senzoru (TMP) má při zápisu do paměti nejvyšší prioritu.

Stav – Indikuje aktuální stav periferie. OK = vše v pořádku, TMP = sabotáž, AKT = aktivován poplachový vstup, ?? = periferie se nehlásí, CHYBA = porucha napájení (nebo výpadek GSM, porucha LAN apod.). Baterie = vybitá nebo odpojená baterie v periférii nebo ústředně, BOOT – stav kdy upgrade neproběhl správně (kontaktujte montážní firmu), STOP = vypnutá periferie. Najetím kurzoru na STAV příslušné periferie se zobrazí podrobnosti.

STOP – Dává možnost periférii úplně vypnout (žádný poplach, sabotáž, aktivace PG...). Vypnout nelze ústřednu a periferie s nastavenou reakcí Tíseň.

Záložka Kalendář

Zde lze nastavit časový program akcí, které bude systém automaticky a pravidelně provádět.

Dny v týdnu – Určuje, ve který den (které dny) se akce provede.

Čas – Určuje, kdy se v určený den akce provede.

Střežení – Umožňuje provést akci Zajisti, Zajisti částečně, Odjisti. Pokud zvoleno Zajisti, pak v nastavený čas se nejprve aktivuje odchodové zpoždění s pevnou délkou trvání 3 min. Detektory s reakcí typu Okamžitá jsou vyhodnocovány také jako zpožděné.

Sekce – Upřesňuje, ve které sekci (sekcích) se provede akce typu střežení.

Ovládá PG – Umožňuje nastavit zapnutí či vypnutí PG výstupů.

Číslo PG – Upřesňuje, který výstup(y) se zapne či vypne.

STOP – Možnost zablokovat příslušnou akci.

Poznámka – Umožňuje uživatelsky popsat akci kalendáře.

Navržené změny jsou zobrazeny modře. Do ústředny se zapíše stiskem tlačítka **Uložit**, umístěným na spodní liště.

Roční kalendář – Volba je přístupná stiskem tlačítka na spodní liště. Umožňuje změnit atribut dne (po - ne) pro jednotlivé dny aktuálního a příštího roku. Atribut se mění (opakovaným) poklepnutím tlačítka myši na příslušný den. Příklad použití: Pro státní svátek (nepracovní den) připadající na středu lze změnit atribut dne ze středy na neděli. Akce prováděné automatizovaně dle základního nastavení Kalendáře a platné pro pracovní dny se v tento den nevykonají. Bude však udržován program platný pro neděli. Takto lze upravit ovládní Sekcí nebo Ovládní PG např. i pro firemní dovolenou, apod. Atribut „Vyp.“ znamená vypnuto – v takto označených dnech se nevykoná žádná kalendářní akce.

Navržené změny se do ústředny se zapíše stiskem tlačítka **OK**, umístěným na spodní liště. Ostatní tlačítka: **Smazat** odstraní veškeré atributy v obou rocích. Provedená nastavení lze **Exportovat** (soubor si označit např. *Kalendář pro rok 2018*). Exportované nastavení kalendáře lze do jiné instalace **Importovat** výběrem příslušného souboru.

Paměť událostí

Pro přístup do paměti událostí je v J-Linku tlačítko Události.



Události z paměti ústředny (dostupné také po stisku F8): načte přibližně 100kB událostí (z microSD karty). Pokud je rozsah načtení nedostatečný, lze opakovaně volit Načíst / Dalších 100 / 500 kB. **Upozornění:** Pokud se zvolí Načíst / Vše, tak u ústředny s delší dobou provozu může načtení trvat i několik minut. Načtené události lze barevně Zvýraznit dle skupin (zelená – ovládní; červená – poplavy; šedá – komunikace na PCO; oranžová – servisní a technologické události; světle šedá – ovládní PG). V Nastavení filtru je možno přesně určit, které události, z jakého zdroje a v jakém období mají být zobrazeny. Do paměti nejsou zaznamenávány události, které vznikají v průběhu servisního nastavování (je zapsán pouze vstup a výstup ze servisu). Pro načtené události lze v menu *Soubor / Export jako* vybrat typ ukládaného souboru *.fde a tento následně samostatně otevřít v J-Linku.

Pozn.: Uživatel po přihlášení do J-Linku má možnost změnit pouze svůj Kód a Telefonní číslo (pokud toto má povoleno).

Ostatní funkce

V menu J-Link (zcela nahoře) lze zvolit jazyk a zobrazování bublinové nápovědy.

V okně Nastavení systému lze přepnout na zobrazení Historie (pravý horní roh). V nově vyvolaném roletovém menu lze vybrat náhled na 10 předchozích nastavení.