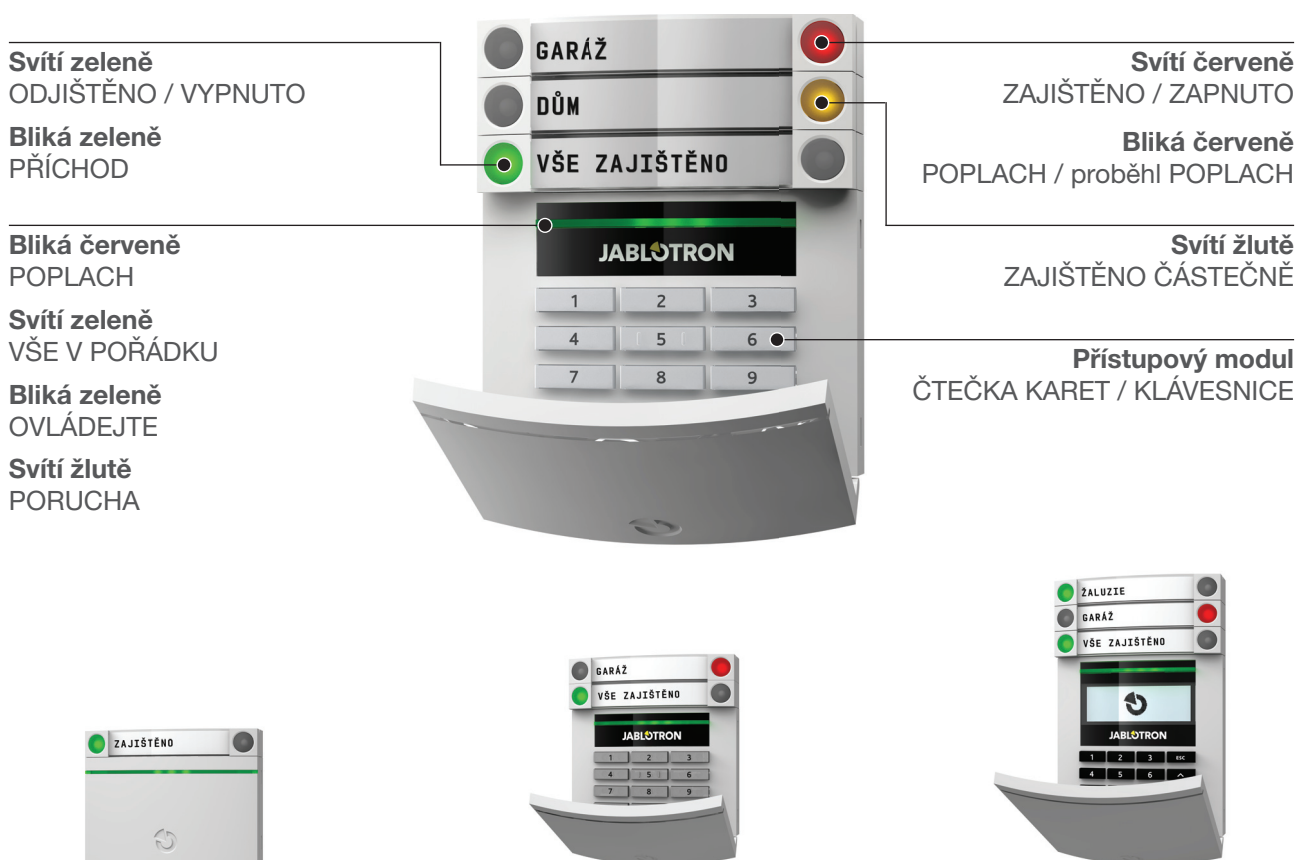


POPIS KLÁVESNICE (Přístupového modulu se segmenty)

V systému JABLOTRON 100 mohou být různé varianty přístupových modulů, které jej umožňují ovládat a zároveň přehledně signalizovat stav jednotlivých částí. Vlastní ovládání (zajištění, odjištění a další funkce) se provádí pomocí dvoutlačítkových segmentů. Tlačítka jsou navíc podsvětlena tak, aby byl na první pohled zřetelně indikován stav. Segment lze též použít pro ovládání různých zařízení – topení, žaluzií atd. Počet segmentů může být použit podle potřeby.



Čtečka karet

Klávesnice se čtečkou

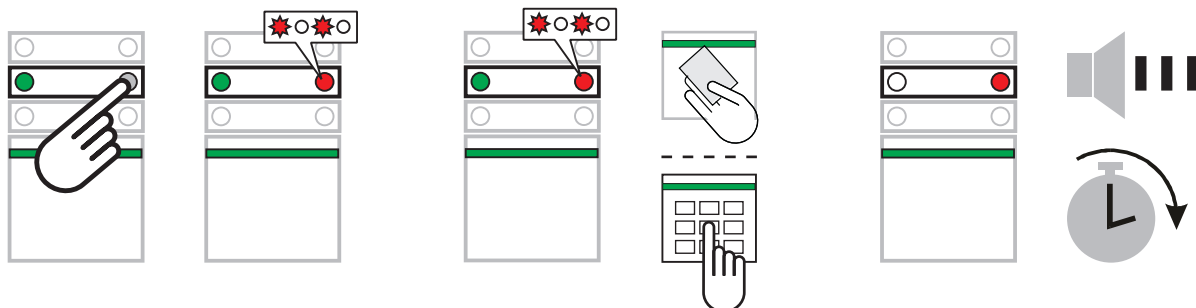
Klávesnice s displejem a čtečkou

Při ovládání systému tlačítka na segmentech je nutno povel potvrdit tzv. autorizací. To je možné provést přiložením čipové karty, případně přívěsku s čipem nebo zadáním kódu na klávesnici. Autorizaci lze provést i čipovými prvky systému Jablotron Oasis, Azor nebo jinými pracujícími s 125kHz EM¹⁾. Je-li vyžadována vysoká bezpečnost, lze nastavit aby byla autorizace kartou / přívěskem potvrzena navíc i zadáním kódu na klávesnici. Naopak, ovládání ze segmentů lze i zjednodušit tak, pro zajištění nebo ovládání zařízení že žádná autorizace není vyžadována. To lze použít například pro ovládání okenních žaluzií na domě přímo z klávesnice.

Další výhodou ovládání pomocí segmentů je možnost provést více povelů současně – lze například jedním segmentem zajistit dům, druhým zajistit zahradní domek a na třetím odjistit garáž. Přitom je potřeba se jen jednou autorizovat po provedení všech voleb na tlačítkách segmentů.

Kód pro autorizaci na klávesnici může být až sedmimístný. Skládá se tzv. prefixu (jedno až třímístného čísla) oddělovací hvězdičky a čtyřmístného kódu. Může tedy být například 123*1234 nebo 1*1234. I to lze zjednodušit pro objekty s málo uživateli tak, že prefix není vyžadován. Pak je použit jen čtyřmístný kód.

ZAJIŠTĚNÍ ALARMU



Chci zajistit alarm:

Stisknu tlačítko segmentu příslušné sekce, které se červeně rozblíká ...

Potvrdím povel autorizací:

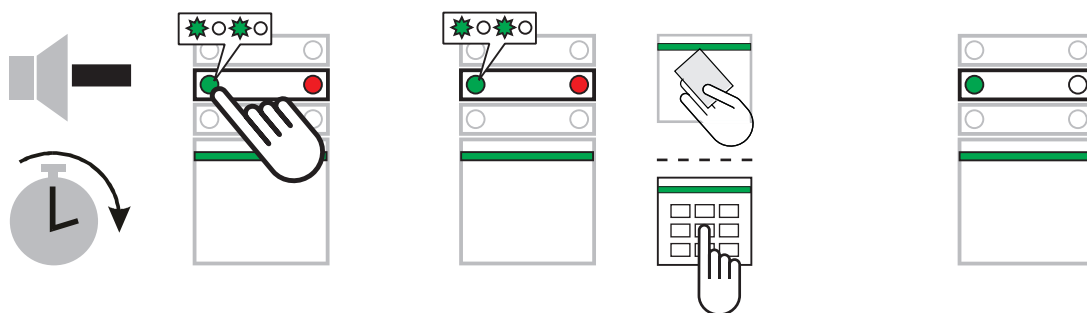
Přiložením karty, čipu nebo zadáním kódu na klávesnici ...

Povel se provede:

Klávesnice akusticky indikuje čas pro odchod. Jakmile ztichne, je daná sekce zajištěna ³⁾.

Poznámka: Detektory, které jsou aktivní při zajišťování, budou dle nastavení systému převzaty do střežení automaticky po jejich zklidnění (základní nastavení), nebo systém upozorní blikáním na jejich aktivitu a převezme je do střežení po jejich zklidnění, nebo jejich vyřazení ze střežení (tzv. bypass) bude nutno potvrdit opakovaným stiskem tlačítka segmentu, nebo jejich aktivita zabrání zajištění systému. Nastavení konzultujte s instalačním technikem.

ODJIŠTĚNÍ ALARMU



Chci odjistit alarm:

Po vstupu do objektu běží časové zpoždění pro příchod indikované trvalým pískáním a blikáním zeleného tlačítka. Stisknu blikající tlačítko ...

Potvrdím povel autorizací:

Přiložením karty, čipu nebo zadáním kódu na klávesnici ...

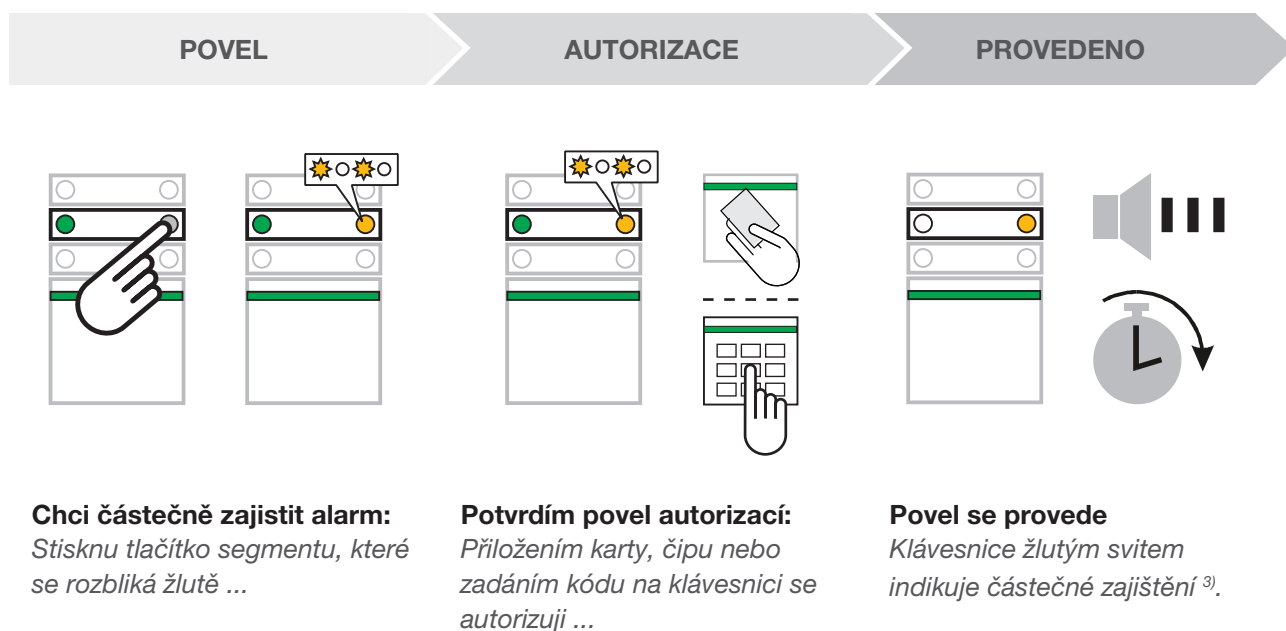
Povel se provede:

Segment trvalým zeleným svitem indikuje odjištěnou sekci ³⁾.

Poznámka: Probíhá-li v sekci (sekcích) příchodové zpoždění, lze odjistit pouze autorizací ¹⁾.

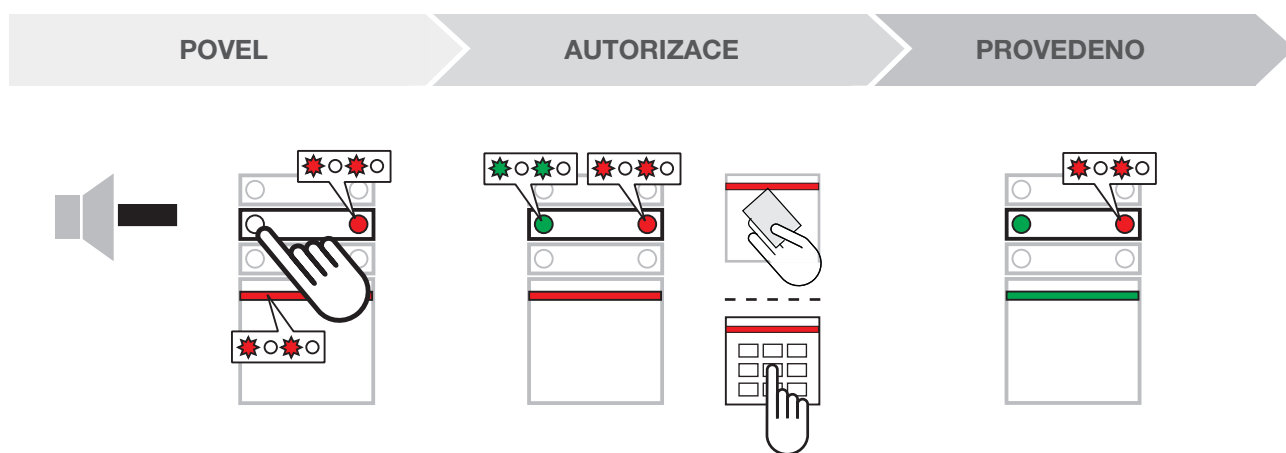
ČÁSTEČNÉ ZAJIŠTĚNÍ ALARMU

Pokud je nastaveno, lze použít částečné zajištění, kdy je potřeba hlídat jen pomocí některých detektorů. Například hlídat přes noc okna a dveře, zatímco detektory pohybu nereagují na pohyb uvnitř prostoru.



Pokud potřebujeme zajistit celkově (při odchodu mimo) stačí tlačítko v prvním kroku stisknout 2x. Po prvním stisku tlačítko bliká žlutě, po druhém červeně. Po autorizaci je systém zajištěn plně. Je-li alarm zajištěn částečně (žlutý svit), zopakováním postupu lze alarm zajistit úplně. Částečné zajišťování lze nastavit tak, aby bylo možné provést i bez autorizace ³⁾.

PŘERUŠENÍ PROBÍHAJÍCÍHO POPLACHU



Může se stát, že zapomenete odjistit a nechtěně spustíte poplach. Klávesnice bliká červeně, stejně jako signálka na příslušném segmentu. Odjštěním poplach přerušíte. Signálka na segmentu indikuje paměť poplachu ³⁾.

Stejným způsobem je indikováno i to že poplach v systému proběhnul během Vaší nepřítomnosti. V takovém případě buďte ostražití při kontrole objektu nebo vyčkejte příjezdu bezpečnostní agentury.

Indikace paměti poplachu na segmentu zůstává do dalšího zajištění, nebo ji je možno ukončit zopakováním výše uvedeného postupu. U klávesnic s displejem je možno indikaci zrušit v menu *Hlavní nabídka – Zrušit indikaci paměti poplachu*.

DALŠÍ OVLÁDÁNÍ - Klíčenka, telefon a internet



Pomocí klíčenky

Funkce tlačítek je rozlišena pomocí symbolů zámku. Zavřený zámek alarm zajistí, otevřený naopak odjistí. Stiskem obou tlačítek současně je vyslán tísňový signál.

Tlačítka lze zablokovat proti neúmyslnému stisknutí (dětská pojistka). Více v návodu ke klíčence.



Pomocí hlasového menu

Alarm lze ovládat z mobilního telefonu přes hlasové menu, které Vás provede nabídkou funkcí. Jako první po vstupu do menu Vám alarm sdělí aktuální stav. Přístup do hlasového menu může být povolen všem číslům, pak je podmíněn zadáním vašeho kódu (zadáte jej na klávesnici telefonu). Další možnost je umožnění přístupu z jen známých telefonních čísel (telefonních kontaktů uložených v alarmu).

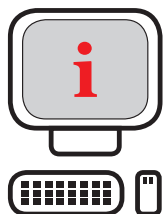
V případě poplachu Vám alarm může zavolat a předat hlasovou zprávu ³⁾.



Pomocí SMS a volání

SMS povelom lze ovládat různá zařízení – topení, žaluzie atd. stejně jako z tlačítkových segmentů. Tvar SMS je KÓD POVEL. Text povelu lze nastavit podle skutečnosti, např. ZALUZIE DOLU. Lze nastavit, že kód před povelom není vyžadován. Může být nastaveno ovládání i prozvoněním ze známého čísla. Jako reakce na prozvonění se povel provede.

V případě poplachu Vám alarm může poslat poplachovou SMS ³⁾.



Pomocí internetu

Alarm lze ovládat z Internetu z webového rozhraní SAMOOBSLUHA, které je přístupné ze stránek www.jablotron.cz. Podmínkou funkce je instalovaná Bezpečnostní SIM Jablotron a registrace alarmu.

KLÁVESNICE S DIPLEJEM - Hlavní nabídka ²⁾

Uživatel nebo správce systému mohou provádět pomocí klávesnic s displejem částečnou diagnostiku nebo některé změny nastavení systému.

Hlavní nabídka	Stiskněte klávesu ENTER . Na displeji se zobrazí Hlavní nabídka . Pomocí kláves \triangle nebo ∇ vyberte požadovanou položku. Výběr potvrďte stiskem klávesy ENTER . Budete vyzváni k autorizaci. Autorizujte se kódem nebo čipem. Vybranou položku bude možno změnit v rozsahu vašeho oprávnění. Menu Hlavní nabídky lze opustit stiskem klávesy ESC nebo jej ukončí systém po 5 minutách nečinnosti.
Zrušit indikaci paměti poplachu	Stiskněte klávesu ENTER . Na displeji se zobrazí Hlavní nabídka . Pomocí kláves \triangle nebo ∇ vyberte Zrušit indikaci pam. poplachu a volbu potvrďte stiskem ENTER . Proveďte svoji autorizaci. Paměť poplachu bude zrušena na všech sekcích, ke kterým máte oprávnění. Stiskem ESC činnost ukončíte.
Ovládání sekcí	Stiskněte klávesu ENTER . Na displeji se zobrazí Hlavní nabídka . Pomocí kláves \triangle nebo ∇ vyberte Ovládání sekcí a volbu potvrďte stiskem ENTER . Proveďte svoji autorizaci. Pomocí kláves \triangle nebo ∇ vyberte sekci. Stiskem klávesy ENTER vybranou sekci zajistíte. Opakováním výběru lze zajistit další sekce. U sekce s povoleným částečným zajištěním lze jedním stiskem ENTER zajistit částečně, opakovaným stiskem ENTER lze zajistit plně. Stav zajištění je na displeji zobrazen zvýrazněním čísla sekce. Bez zvýraznění = není zajištěna, obrysový rámeček = částečně zajištěna, plný rámeček = celkově zajištěna. Zahájení odchodového zpoždění nebo zajištění je vykonáno bezprostředně po označení příslušné sekce. Obdobným postupem lze sekce odjistit. Menu Ovládání sekcí ukončíte (opakovaným) stiskem klávesy ESC .
Paměť událostí	Stiskněte klávesu ENTER . Na displeji se zobrazí Hlavní nabídka . Pomocí kláves \triangle nebo ∇ vyberte Paměť událostí a volbu potvrďte stiskem ENTER . Proveďte svoji autorizaci. Pomocí kláves \triangle nebo ∇ můžete číst základní výpis paměti událostí. V horním stavovém řádku je uveden čas vzniku události. Stiskem klávesy ENTER na vybrané události vyvoláte podrobný výpis. V podrobném výpisu pomocí kláves \triangle nebo ∇ můžete listovat v detailech dalších událostí. Menu Paměti událostí ukončíte (opakovaným) stiskem klávesy ESC .
Aktivní detektory	Stiskněte klávesu ENTER . Na displeji se zobrazí Hlavní nabídka . Pomocí kláves \triangle nebo ∇ vyberte Aktivní detektory a volbu potvrďte stiskem ENTER . Na displeji se zobrazí výpis detektorů, které byly aktivní v době stisku tlačítka ENTER . Pomocí kláves \triangle nebo ∇ můžete seznamem listovat. Ve výpisu je pro detektor zobrazena sekce, pořadové číslo a název. Menu Aktivních detektorů ukončíte (opakovaným) stiskem klávesy ESC .
Vypnuté detektory	Stiskněte klávesu ENTER . Na displeji se zobrazí Hlavní nabídka . Pomocí kláves \triangle nebo ∇ vyberte Vypnuté detektory a volbu potvrďte stiskem ENTER . Na displeji se zobrazí výpis detektorů, které byly vypnuté při stisku tlačítka. Pomocí kláves \triangle nebo ∇ můžete seznamem listovat. Ve výpisu je pro detektor zobrazena sekce, pořadové číslo a název. Systém na Vypnuté detektory nereaguje. (Zapínat a vypínat detektory může uživatel s oprávněním Správce pomocí menu Nastavení.) Menu Vypnutých detektorů ukončíte (opakovaným) stiskem klávesy ESC .
RF detektory bez odpovědi	Stiskněte klávesu ENTER . Na displeji se zobrazí Hlavní nabídka . Pomocí kláves \triangle nebo ∇ vyberte RF detektory bez odpovědi a volbu potvrďte stiskem ENTER . Na displeji se zobrazí výpis detektorů, od kterých nebylo opakovaně doručeno jejich pravidelné kontrolní hlášení. Pomocí kláves \triangle nebo ∇ můžete seznamem listovat. Ve výpisu je pro detektor zobrazena sekce, pořadové číslo a název. Pro napravení situace kontaktujte vaši montážní firmu. Menu RF detektorů bez odpovědi ukončíte (opakovaným) stiskem klávesy ESC .

<p>Detektory s vybitou baterií</p>	<p>Stiskněte klávesu ENTER. Na displeji se zobrazí Hlavní nabídka. Pomocí kláves Δ nebo ∇ vyberte Detektory s vybitou baterií a volbu potvrďte stiskem ENTER. Na displeji se zobrazí výpis detektorů, od kterých byla nahlášena jejich slabá baterie. Pomocí kláves Δ nebo ∇ můžete seznamem listovat. Ve výpisu je pro detektor zobrazena sekce, pořadové číslo a název. Baterie je potřebné vyměnit do 14 dnů od hlášení. Pro výměnu baterie je nutné nejprve provést bypass detektoru (detektorů). Po výměně je nutné bypass (bypassy) ukončit (provedení bypassů viz Nastavení – Nastavení Periferií). Menu zobrazení Detektory s vybitou baterií ukončíte (opakovaným) stiskem klávesy ESC.</p>
<p>Aktivní tamper</p>	<p>Stiskněte klávesu ENTER. Na displeji se zobrazí Hlavní nabídka. Pomocí kláves Δ nebo ∇ vyberte Aktivní tamper a volbu potvrďte stiskem ENTER. Na displeji se zobrazí výpis detektorů, u kterých bylo detekováno narušení ochranného kontaktu krytu. Pomocí kláves Δ nebo ∇ můžete seznamem listovat. Ve výpisu je pro detektor zobrazena sekce, pořadové číslo a název. Pro napravení situace kontaktujte vaši montážní firmu. Menu Aktivní tamper ukončíte (opakovaným) stiskem klávesy ESC.</p>
<p>Poruchy systému</p>	<p>Stiskněte klávesu ENTER. Na displeji se zobrazí Hlavní nabídka. Pomocí kláves Δ nebo ∇ vyberte Poruchy systému a volbu potvrďte stiskem ENTER. Na displeji se zobrazí výpis detektorů u kterých byla detekována porucha. Pomocí kláves Δ nebo ∇ můžete seznamem listovat. Ve výpisu je pro detektor zobrazena sekce, pořadové číslo a název. Pro napravení situace kontaktujte vaši montážní firmu. Menu Poruchy systému ukončíte (opakovaným) stiskem klávesy ESC.</p>
<p>Nastavení</p>	<p>Stiskněte klávesu ENTER. Na displeji se zobrazí Hlavní nabídka. Pomocí kláves Δ nebo ∇ vyberte Nastavení a volbu potvrďte stiskem ENTER. Proveďte svoji autorizaci. Na displeji se zobrazí výběr nastavení Uživatelů a nastavení Periferií (jen po autorizaci správcem). Vyberte, zda chcete změnit nastavení Uživatele nebo Periferie a volbu potvrďte stiskem ENTER.</p> <p>Nastavení Uživatele: Na displeji je zobrazeno jméno uživatele. Pomocí kláves Δ nebo ∇ vyberte, zda chcete měnit kód, telefon, přístupovou kartu č. 1 nebo přístupovou kartu č. 2. Stiskem klávesy ENTER na vybrané položce otevřete možnost její změny pomocí číselných kláves. Po změně položky potvrďte zápis stiskem ENTER. Obdobně lze měnit další položky. Po zápisu všech změn opustíte menu editace opakovaným stiskem ESC. Závěrem je vyvoláno menu s výzvou k potvrzení Zapsat konfiguraci? Volbou Uložit nebo Neukládat a jejím potvrzením klávesou ENTER se změny aktualizují do systému nebo zruší.</p> <p>Uživatel s autorizací Správce může měnit nastavení všech uživatelů v sekcích, ke kterým má oprávnění.</p> <p>Nastavení Periferií (jen po autorizaci správcem): Na displeji je zobrazeno číslo a jméno periferií. Po stisku ENTER pomocí kláves Δ nebo ∇ vyberte periferii u které chcete změnit nastavení. Stiskem klávesy ENTER na vybrané periferii otevřete možnost změny nastavení Bypass s možností nastavení Ne / Ano Změnu provedete stiskem ENTER. Po volbě Ano je periferie vyřazena z činnosti a systém na ni dále nereaguje. Bypass se odstraní opačnou volbou Ne. Po zápisu potřebných změn u periferií opustíte menu editace opakovaným stiskem ESC. Závěrem je vyvoláno menu s výzvou k potvrzení Zapsat konfiguraci? Volbou Uložit nebo Neukládat a jejím potvrzením klávesou ENTER se změny aktualizují do systému nebo zruší.</p> <p>Menu Nastavení ukončíte (opakovaným) stiskem klávesy ESC.</p>
<p>Nastavení displeje</p>	<p>Stiskněte klávesu ENTER. Na displeji se zobrazí Hlavní nabídka. Pomocí kláves Δ nebo ∇ vyberte Nastavení displeje a volbu potvrďte stiskem ENTER. Na displeji se zobrazí výpis parametrů, u kterých je možno změnit jejich nastavení. Pomocí kláves Δ nebo ∇ vyberte potřebnou položku. Stiskem klávesy ENTER na vybraném parametru otevřete možnost změny jeho nastavení. Kontrast lze volit v rozmezí hodnot 1-5. Podsvětlení displeje a Podsvětlení kláves lze volit v rozmezí hodnot 0-5. Při hodnotě 0 je podsvětlení zcela vypnuto.</p>
<p>Servis</p>	<p>Menu Servis je určeno pro instalační firmu.</p>

